

# คู่มือการปฏิบัติงานจัดเก็บรายได้



## ภาษีที่ดินและสิ่งปลูกสร้าง

ตามพระราชบัญญัติภาษีที่ดินและสิ่งปลูกสร้าง พ.ศ.๒๕๖๒

งานพัฒนารายได้  
กองคลัง องค์การบริหารส่วนตำบลโคกสว่าง  
อำเภอปลาปาก จังหวัดนครพนม

## ภาษีที่ดินและสิ่งปลูกสร้าง

๑. ทรัพย์สินที่ต้องเสียภาษี คือ ที่ดินหรือสิ่งปลูกสร้าง

๑.๑ ที่ดิน หมายความว่า พื้นดิน รวมถึงพื้นที่ที่เป็นภูเขาหรือมีน้ำด้วย (แม่น้ำและทะเลไม่ถือเป็นที่ดินตามพระราชบัญญัตินี้) ได้แก่

๑.๑.๑ ที่ดินที่เป็นกรรมสิทธิ์ของบุคคลธรรมดาหรือนิติบุคคล เช่น โฉนด ตราจอง ตราจองที่ตราว่าได้ทำประโยชน์ นส.๓ , นส.๓ก , นส.๓ข

๑.๑.๒ ที่ดินที่ไม่เป็นกรรมสิทธิ์ของบุคคลธรรมดาหรือนิติบุคคล แต่อยู่ในความครอบครองเป็นบุคคลธรรมดาหรือนิติบุคคล เช่น สปก.๔ , ก.ส.น. , ส.ค.๑ , นค.๑ , นค.๓ , ส.ท.ก.๑ ก, ส.ท.ก.๒ก , นส.๒(ใบจอง) และที่ดินอันเป็นทรัพย์สินของรัฐซึ่งมีการเข้าไปครอบครองหรือทำประโยชน์

๑.๒ สิ่งปลูกสร้าง หมายความว่า โรงเรือน อาคาร ตึก หรือสิ่งปลูกสร้างอื่นที่บุคคลเข้าอยู่อาศัยหรือใช้สอยได้ หรือใช้เป็นที่พักอาศัยหรือประกอบอุตสาหกรรมหรือพาณิชยกรรม และหมายความรวมถึงห้องชุดตามกฎหมายว่าด้วยอาคารชุดที่ได้ออกหนังสือแสดงกรรมสิทธิ์ห้องชุดแล้ว หรือแพที่อาจเข้าอยู่อาศัยได้หรือมีไว้เพื่อหาผลประโยชน์ด้วย ไม่รวมถึงเครื่องจักรซึ่งเป็นส่วนควบของโรงเรือนแต่อย่างใด ในกรณีที่สิ่งปลูกสร้างยังก่อสร้างไม่แล้วเสร็จ และไม่สามารถใช้ประโยชน์ได้ จึงไม่ถือเป็นสิ่งปลูกสร้างที่ต้องเสียภาษีตามพระราชบัญญัตินี้

๒. ทรัพย์สินที่อยู่ในข่ายได้รับการยกเว้นภาษี

พระราชบัญญัติภาษีที่ดินและสิ่งปลูกสร้าง พ.ศ.๒๕๖๒ ได้กำหนดรายละเอียดของทรัพย์สินที่ได้รับการยกเว้นไม่ต้องเสียภาษีที่ดินและสิ่งปลูกสร้างไว้ในมาตรา ๘ ดังนี้

๒.๑ ทรัพย์สินของรัฐหรือหน่วยงานของรัฐซึ่งใช้ในกิจการของรัฐหรือหน่วยงานของรัฐ

๒.๒ ทรัพย์สินที่เป็นที่ทำการองค์การสหประชาชาติ ทบวงการชำนัญพิเศษขององค์การสหประชาชาติ หรือองค์การระหว่างประเทศอื่น ซึ่งประเทศไทยมีข้อผูกพันที่ต้องยกเว้นภาษี

๒.๓ ทรัพย์สินที่เป็นที่ทำการสถานทูต

๒.๔ ทรัพย์สินของสภาอากาศไทย

๒.๕ ทรัพย์สินที่เป็นศาสนสมบัติ ซึ่งประกอบศาสนกิจหรือกิจการสาธารณะ หรือทรัพย์สินที่เป็นที่อยู่ของสงฆ์ นิกบวช นิกพรวต บาทหลวง ทุกศาสนา ศาลเจ้าที่มีได้ใช้หาผลประโยชน์

๒.๖ ทรัพย์สินที่ใช้เป็นสุสานสาธารณะ

๒.๗ ทรัพย์สินที่ใช้เป็นมูลนิธิหรือองค์การหรือสุสานสาธารณะทุกศาสนาตามที่รัฐมนตรีว่าการกระทรวงการคลังประกาศกำหนด เฉพาะที่มีได้ใช้หาผลประโยชน์จึงจะได้รับการยกเว้นภาษี

๒.๘ ทรัพย์สินของเอกชนเฉพาะส่วนที่ได้ยินยอมให้ทางราชการจัดให้ใช้เพื่อสาธารณประโยชน์ตามหลักเกณฑ์และเงื่อนไขที่รัฐมนตรีว่าการกระทรวงการคลังประกาศกำหนด

๒.๙ ทรัพย์สินส่วนกลางที่มีไว้เพื่อใช้หรือเพื่อประโยชน์ร่วมกันสำหรับเจ้าของร่วมตามกฎหมายว่าด้วยอาคารชุด

๒.๑๐ ที่ดินเป็นสาธารณูปโภคตามกฎหมายว่าด้วยการจัดสรรที่ดิน เช่น ถนน สวน หรือ สนามเด็กเล่น

๒.๑๑ ที่ดินอันเป็นพื้นที่สาธารณูปโภคตามกฎหมายว่าด้วยการนิคมอุตสาหกรรมแห่งประเทศไทย

๒.๑๒ ทรัพย์สินอื่นตามที่กำหนดในกฎกระทรวง

๓. ฐานภาษี คือ มูลค่าทั้งหมดของที่ดินหรือสิ่งปลูกสร้าง โดยคำนวณมูลค่าของที่ดินและสิ่งปลูกสร้างเป็นไปตามราคาประเมินทุนทรัพย์ของอสังหาริมทรัพย์เพื่อเรียกเก็บค่าธรรมเนียมจดทะเบียนสิทธิ และนิติกรรมตามประมวลกฎหมายที่ดิน ที่คณะอนุกรรมการประจำจังหวัดกำหนดโดยความเห็นชอบของคณะกรรมการกำหนดราคาประเมินทุนทรัพย์

๔. ราคาประเมินทุนทรัพย์ที่ดิน สิ่งปลูกสร้าง หรือสิ่งปลูกสร้างที่เป็นห้องชุด คือ ราคาประเมินทุนทรัพย์ของอสังหาริมทรัพย์เพื่อเรียกเก็บค่าธรรมเนียมจดทะเบียนสิทธิและนิติกรรมตามประมวลกฎหมายที่ดิน และเป็นบัญชีที่องค์กรปกครองส่วนท้องถิ่นได้รับแจ้งจากกรมธนารักษ์หรือสำนักงานธนารักษ์พื้นที่ ตามมาตรา๓๖ และมาตรา๓๘ แห่งพระราชบัญญัติการประเมินราคาทรัพย์สินเพื่อประโยชน์แห่งรัฐ พ.ศ.๒๕๖๒ กำหนดให้บรรดาบทบัญญัติ

๕. ผู้มีหน้าที่เสียภาษี

๕.๑ บุคคลธรรมดาหรือนิติบุคคลซึ่งเป็นเจ้าของที่ดินหรือสิ่งปลูกสร้าง

๕.๒ ผู้ครอบครองทำประโยชน์ในที่ดินหรือสิ่งปลูกสร้างอันเป็นทรัพย์สินของรัฐ

๖. การแต่งตั้งพนักงานสำรวจ พนักงานประเมิน และพนักงานเก็บภาษี

ก่อนเริ่มการจัดเก็บภาษี ให้ผู้บริหารท้องถิ่นแต่งตั้งพนักงานสำรวจ พนักงานประเมิน และพนักงานเก็บภาษี โดยดำเนินการดังนี้

๖.๑ ระบุชื่อ และตำแหน่งของผู้ได้รับแต่งตั้ง

๖.๒ ให้แต่งตั้งปลัดองค์การบริหารส่วนตำบล เป็นพนักงานประเมิน แต่งตั้งผู้อำนวยการกองคลังหรือหัวหน้าส่วนการคลัง เป็นพนักงานเก็บภาษี และแต่งตั้งผู้อำนวยการกองช่างหรือหัวหน้าส่วนโยธาและเจ้าหน้าที่จัดเก็บภาษี เป็นพนักงานสำรวจ

๖.๓ กรณีพนักงานสำรวจ พนักงานประเมิน และพนักงานเก็บภาษีที่ได้รับการแต่งตั้งนั้นไม่อยู่หรือไม่อาจปฏิบัติหน้าที่ได้เป็นการชั่วคราว ให้แต่งตั้งพนักงาน เป็นพนักงานสำรวจ พนักงานประเมิน และพนักงานเก็บภาษี ปฏิบัติหน้าที่แทนเป็นการชั่วคราว

๗. หน้าที่และอำนาจของพนักงานสำรวจ พนักงานประเมิน และพนักงานเก็บภาษี

๗.๑ พนักงานสำรวจ

๗.๑.๑ สำรวจที่ดินและสิ่งปลูกสร้างภายในเขตองค์กรปกครองส่วนท้องถิ่น

๗.๑.๒ มีอำนาจเข้าไปในที่ดินหรือสิ่งปลูกสร้างในระหว่างเวลาพระอาทิตย์ขึ้นถึงพระอาทิตย์ตกหรือเวลาทำการ

๗.๑.๓ มีอำนาจเรียกเอกสาร หลักฐาน ที่เกี่ยวข้องกับที่ดินหรือสิ่งปลูกสร้างจากผู้เสียภาษี

๗.๒ พนักงานประเมิน

๗.๒.๑ มีหน้าที่ประเมินภาษี

๗.๒.๒ มีอำนาจเรียกผู้เสียภาษีหรือบุคคลที่เกี่ยวข้องมาให้ถ้อยคำ หรือส่งเอกสารหลักฐานมาตรวจสอบภายในระยะเวลาที่กำหนด

๗.๓ พนักงานเก็บภาษี

๗.๓.๑ รับชำระและเร่งรัดการชำระภาษี

## ๘. ขั้นตอนและวิธีการจัดเก็บ

๘.๑ การสำรวจที่ดินและสิ่งปลูกสร้าง เพื่อให้ทราบว่ามีที่ดินรายใด แปลงใดอยู่ในข่ายที่ต้องเสียภาษีที่ดินและสิ่งปลูกสร้าง รวมทั้งรายการอื่น ๆ ที่เกี่ยวข้องกับการจัดเก็บภาษีที่ดินและสิ่งปลูกสร้าง

๘.๑.๑ กำหนดระยะเวลาสถานที่ที่จะเข้าสำรวจ โดยประกาศล่วงหน้าไม่น้อยกว่า ๑๕ วัน ณ ที่ทำการขององค์กรปกครองท้องถิ่นหรือสถานที่อื่นตามสมควร หรือผ่านสื่ออิเล็กทรอนิกส์

๘.๑.๒ ในขณะที่เข้าสำรวจ พนักงานสำรวจจะต้องแสดงบัตรประจำตัวทุกครั้ง

๘.๑.๓ การสำรวจที่ดินที่ไม่มีสิ่งปลูกสร้าง ให้สำรวจข้อมูลดังต่อไปนี้

- ชื่อและที่อยู่เจ้าของที่ดิน หรือผู้ครอบครองทำประโยชน์
- เลขที่บัตรประจำตัวประชาชนบุคคลหรือนิติบุคคล
- โฉนดที่ดิน เอกสารสิทธิต่าง ๆ เกี่ยวกับที่ดิน
- การใช้ประโยชน์ที่ดิน หากมีการใช้หลายประเภท ให้วัดขนาดของที่ดินตามการใช้ประโยชน์

๘.๑.๔ การสำรวจที่ดินที่มีสิ่งปลูกสร้าง

- ชื่อและที่อยู่เจ้าของที่ดิน หรือผู้ครอบครองทำประโยชน์
- เลขที่บัตรประจำตัวประชาชนบุคคลหรือนิติบุคคล
- โฉนดที่ดิน เอกสารสิทธิต่าง ๆ เกี่ยวกับที่ดิน
- กรณีเจ้าของทรัพย์สินใช้ประโยชน์ในที่ดินและสิ่งปลูกสร้างหลายประเภท ให้วัดขนาดพื้นที่ของแปลงที่ดินและขนาดพื้นที่ของสิ่งปลูกสร้างตามการใช้ประโยชน์ในแต่ละประเภท
- ประเภทสิ่งปลูกสร้าง เมื่อต้องการทราบรหัสประเภทสิ่งปลูกสร้างให้เข้าเว็บไซต์ของกรมธนารักษ์

๘.๒ การจัดทำบัญชีรายการที่ดินและสิ่งปลูกสร้าง

๘.๒.๑ เมื่อสำรวจข้อมูลเรียบร้อยแล้ว ให้นำข้อมูลกรอกลงในแบบบัญชีรายการที่ดินและสิ่งปลูกสร้าง และแบบบัญชีรายการห้องชุด

๘.๒.๒ ปิดประกาศบัญชีรายการที่ดินและสิ่งปลูกสร้างไว้ที่สำนักงานหรือที่ทำการขององค์กรปกครองท้องถิ่น หรือสถานที่อื่นตามสมควร เป็นเวลาไม่น้อยกว่า ๓๐ วัน

๘.๒.๓ ส่งข้อมูลที่ดินและสิ่งปลูกสร้างตามบัญชีรายการที่ดินและสิ่งปลูกสร้าง โดยส่งทางไปรษณีย์ตอบรับ หรือสื่ออิเล็กทรอนิกส์

๘.๓ การคำนวณภาษี

๘.๓.๑ กรณีที่ดิน (เกษตรกรรม)

วิธีคำนวณ จำนวนเนื้อที่ดิน(ตารางวา) x ราคาประเมินต่อตารางวา

\*\*\*ใน ๓ ปี แรกของการจัดเก็บภาษี คือ ปี ๒๕๖๓-๒๕๖๕ จะได้รับการยกเว้นภาษี

๘.๓.๒ กรณีบ้านพักอาศัย

วิธีคำนวณ คำนวณมูลค่าของที่ดิน = จำนวนเนื้อที่ดิน(ตารางวา) x ราคาประเมินต่อตารางวา

คำนวณมูลค่าสิ่งปลูกสร้าง = พื้นที่(ตารางเมตร) x ราคาประเมินต่อตารางวา

ดูอายุการใช้งานสิ่งปลูกสร้าง(ตาราง) = มูลค่าสิ่งปลูกสร้าง x ส่วนที่เหลือข้อมูลในตาราง(%)

ฐานภาษีของที่ดินและสิ่งปลูกสร้าง = มูลค่าที่ดิน + มูลค่าสิ่งปลูกสร้าง

\*\*\*มีชื่อในทะเบียนบ้านและฐานภาษีของที่ดินและสิ่งปลูกสร้างไม่เกิน ๕๐ ล้านบาท ได้รับยกเว้น

\*\*\*ที่ดินคนอื่นแต่มีชื่ออยู่ในทะเบียนบ้านและฐานภาษีของที่ดินและสิ่งปลูกสร้างไม่เกิน ๑๐ ล้านบาท ได้รับยกเว้น แต่เจ้าของที่ดินต้องเสียภาษี ๐.๐๒%

๘.๓.๓ กรณีประเภทอื่น

วิธีคำนวณ คำนวณมูลค่าของที่ดิน = จำนวนเนื้อที่ดิน(ตารางวา) x ราคาประเมินต่อตารางวา

คำนวณมูลค่าสิ่งปลูกสร้าง = พื้นที่(ตารางเมตร) x ราคาประเมินต่อตารางวา

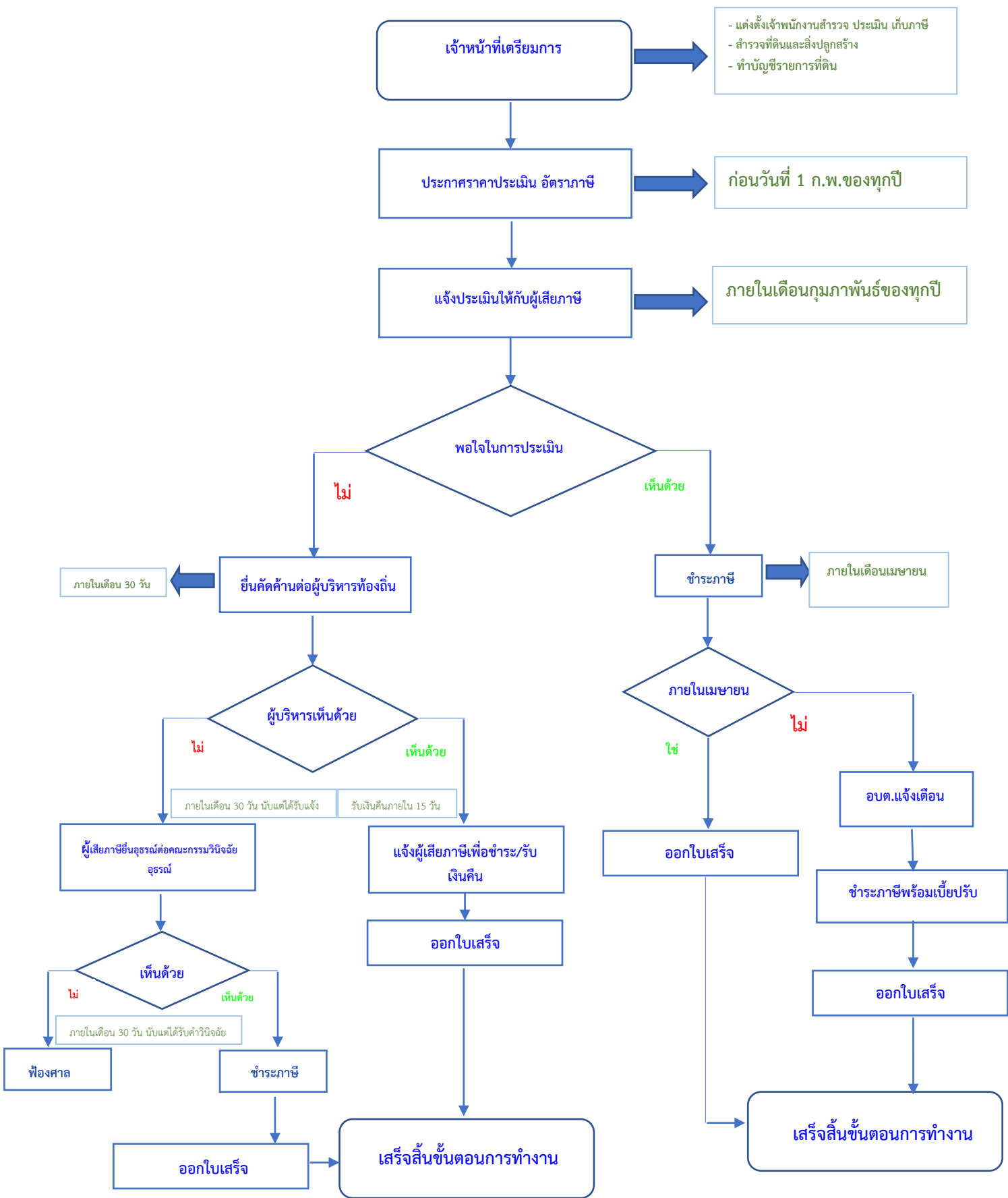
ดูอายุการใช้งานสิ่งปลูกสร้าง(ตาราง) = มูลค่าสิ่งปลูกสร้าง x ส่วนที่เหลือข้อมูลในตาราง(%)

ฐานภาษีของที่ดินและสิ่งปลูกสร้าง = มูลค่าที่ดิน + มูลค่าสิ่งปลูกสร้าง

\*\*\*ฐานภาษีของที่ดินและสิ่งปลูกสร้างไม่เกิน ๕๐ ล้านบาท อัตราภาษี ๐.๓ %

\*\*\*ที่ดินคนอื่นแต่มีชื่ออยู่ในทะเบียนบ้านและฐานภาษีของที่ดินและสิ่งปลูกสร้างไม่เกิน ๑๐ ล้านบาท ได้รับยกเว้น แต่เจ้าของที่ดินต้องเสียภาษี ๐.๓%

# แผนผังการปฏิบัติงาน



วิธีการขั้นตอน ระยะเวลา และส่วนงานที่รับผิดชอบ

ที่	ประเภทขั้นตอน	รายละเอียดของขั้นตอนการบริการ	ระยะเวลาให้บริการ	ส่วนงาน / หน่วยงานที่รับผิดชอบ	หมายเหตุ
1)	เตรียมฐานข้อมูลที่ดินและสิ่งปลูกสร้าง	นำข้อมูลที่ใช้ในการจัดเก็บภาษีที่ดินและสิ่งปลูกสร้าง รวมถึงข้อมูลที่ได้รับแจ้งจากสำนักงานที่ดินหรือสำนักงานที่ดินสาขา และข้อมูลจากผู้เสียภาษีแจ้งเปลี่ยนแปลงการใช้ประโยชน์ในที่ดินหรือสิ่งปลูกสร้างในปีนั้นๆ มาใช้เป็นฐานข้อมูลสำหรับการจัดเก็บภาษี	30 วัน	อบต.บ้านเหล่า	(1. ระยะเวลา : 30 วัน (ภายในเดือนตุลาคมของทุกปี) 2. หน่วยงานผู้รับผิดชอบ คือ อบต.บ้านเหล่า
2)	แต่งตั้งพนักงานสำรวจพนักงานประเมิน และพนักงานเก็บภาษี	ผู้บริหารท้องถิ่นมีคำสั่งแต่งตั้งพนักงานสำรวจพนักงานประเมิน และพนักงานเก็บภาษี	1 วัน	อบต.บ้านเหล่า	(1. ระยะเวลา : ภายใน 1 วัน 2. หน่วยงานผู้รับผิดชอบ คือ อบต.บ้านเหล่า
3)	- สำรวจ และจัดทำบัญชีรายการที่ดินและสิ่งปลูกสร้าง - ประกาศและจัดส่งบัญชีรายการที่ดินและสิ่งปลูกสร้างให้ประชาชนตรวจสอบ - ประชาชนตรวจสอบรายการที่ดินและสิ่งปลูกสร้างเพื่อขอแก้ไข	- พนักงานสำรวจออกสำรวจข้อมูลรายการที่ดินและสิ่งปลูกสร้าง - จัดทำบัญชีรายการที่ดินและสิ่งปลูกสร้าง และบัญชีรายการห้องชุด (ภ.ด.ส.3 และ ภ.ด.ส.4) โดยปิดประกาศไว้ที่ ณ ที่ทำการขององค์กรปกครองส่วนท้องถิ่น เพื่อให้ประชาชนประชาชนตรวจสอบเป็นเวลาไม่น้อยกว่า 30 วัน - และจัดส่งข้อมูลรายการที่ดินและสิ่งปลูกสร้างของผู้เสียภาษีแต่ละรายทราบโดยตรง เพื่อตรวจสอบความถูกต้องของข้อมูล หากเห็น	60 วัน	อบต.บ้านเหล่า	(1. ระยะเวลา : ภายใน 60 วัน 2. หน่วยงานผู้รับผิดชอบ คือ อบต.บ้านเหล่า

ที่	ประเภทขั้นตอน	รายละเอียดของขั้นตอนการบริการ	ระยะเวลาให้บริการ	ส่วนงาน / หน่วยงานที่รับผิดชอบ	หมายเหตุ
		ว่าไม่ถูกต้องให้แจ้งผู้เสียหายทราบว่ามีสิทธิยื่นคำร้องต่อผู้บริหารท้องถิ่นเพื่อแก้ไขให้ถูกต้องกำหนดระยะเวลาไม่น้อยกว่า 15 วัน นับตั้งแต่วันที่ได้รับหนังสือ			
4)	จัดทำบัญชีราคาประเมินทุนทรัพย์ที่ดินและสิ่งปลูกสร้าง (ภ.ด.ส.1) และบัญชีราคาประเมินทุนทรัพย์ห้องชุด (ภ.ด.ส.2)	ปิดประกาศก่อนวันที่ 1 กุมภาพันธ์ ณ ที่ทำการขององค์กรปกครองส่วนท้องถิ่นหรือเผยแพร่ผ่านเว็บไซต์ขององค์กรปกครองส่วนท้องถิ่นหรือสถานที่อื่นตามที่ผู้บริหารท้องถิ่นเห็นสมควร	30 วัน	อบต.บ้านเหล่า	(1. ระยะเวลา : ภายใน 30 วัน 2. หน่วยงานผู้รับผิดชอบ คือ อบต.บ้านเหล่า
5)	การแจ้งประเมินภาษี	- กรณีผู้เสียหายรายใดได้รับการยกเว้นมูลค่าฐานภาษีและไม่มีค่าภาษีที่ต้องเสียองค์กรปกครองส่วนท้องถิ่นไม่ต้องส่งหนังสือแจ้งประเมินภาษีให้แก่ผู้เสียภาษีนั้น	30 วัน	อบต.บ้านเหล่า	(1. ระยะเวลา : ภายใน 30 วัน 2. หน่วยงานผู้รับผิดชอบ คือ อบต.บ้านเหล่า
6)	การชำระภาษี	ผู้เสียภาษีมีหน้าที่ชำระภาษีภายในเดือนเมษายน	30 วัน	อบต.บ้านเหล่า	(1. ระยะเวลา : ภายใน 30 วัน 2. หน่วยงานผู้รับผิดชอบ คือ อบต.บ้านเหล่า

ระยะเวลาดำเนินการรวม 181 วัน

กฎหมายที่เกี่ยวข้อง: ตามพระราชบัญญัติภาษีที่ดินและสิ่งปลูกสร้าง พ.ศ.๒๕๖๒



แผนการจัดเก็บภาษีและพัฒนา  
รายได้  
ประจำปีงบประมาณ พ.ศ. ๒๕๖๘



องค์การบริหารส่วนตำบลโคกสว่าง

โลกสว่างเงินประเพณี เศรษฐกิจอินทรีย์ทำไร่ทำสวน ทำเลกวางทำไร่ทำป่า ฟ้าวกส่องสีมีคุณค่า ภูมิปัญญาผ่านมรดกงาม

องค์การบริหารส่วนตำบลโคกสว่าง  
อำเภอปลาปาก จังหวัดนครพนม

## คำนำ

ด้วย องค์การบริหารส่วนตำบลโคกสว่าง อำเภอปลาปาก จังหวัดนครพนม เป็นหน่วยงานองค์กรปกครองส่วนท้องถิ่น ซึ่งมีอำนาจหน้าที่ในการดำเนินการจัดเก็บรายได้ที่ต้องจัดเก็บเอง ซึ่งประกอบด้วย ภาษีที่ดินและสิ่งปลูกสร้าง และภาษีป้าย ทั้งนี้เพื่อการจัดเก็บรายได้ทุกประเภท มีประสิทธิภาพได้จะต้องครอบคลุมถึงขั้นตอน กิจกรรมที่จะดำเนินการในการจัดเก็บรายได้ดังกล่าวฯ ต่อไป

ดังนั้น เพื่อให้การจัดเก็บภาษีทุกประเภทดำเนินการเป็นไปด้วยความเรียบร้อย ถูกต้อง ทันตาม กำหนด ระยะเวลา และเก็บรายได้ให้มีประสิทธิภาพ องค์การบริหารส่วนตำบลโคกสว่าง จึงได้กำหนด แนวทางการปฏิบัติงานด้านการจัดเก็บรายได้ ประจำปีภาษี พ.ศ. ๒๕๖๘ ขึ้น เพื่อเป็นแนวทางในการปฏิบัติงานให้บรรลุตามเป้าหมายสูงสุด

จัดทำแผนโดย



(นางสาวตรุณี ยะตะโคตร)  
นักวิชาการจัดเก็บรายได้

กองคลัง งานจัดเก็บรายได้  
องค์การบริหารส่วนตำบลโคกสว่าง อำเภอปลาปาก จังหวัดนครพนม

**แผนการจัดเก็บภาษีและพัฒนารายได้ ประจำปี พ.ศ.๒๕๖๘**  
**กองคลัง : งานจัดเก็บรายได้และพัฒนารายได้**  
**องค์การบริหารส่วนตำบลโคกสว่าง อำเภอปลาปาก จังหวัดนครพนม**  
\*\*\*\*\*

**๑. หลักการและเหตุผล**

เพื่อให้การดำเนินงานด้านการจัดเก็บรายได้ ขององค์การบริหารส่วนตำบลโคกสว่างเป็นไปอย่างเหมาะสม ถูกต้อง และเกิดประสิทธิภาพในการจัดเก็บรายได้สูงสุด โดยสอดคล้องกับนโยบายการปฏิรูประบบราชการ และการวางกรอบแนวทางการบริหารราชการที่ดีต้องเป็นไปเพื่อประโยชน์สุขของประชาชน และเกิดผลสัมฤทธิ์ต่อการกิจของรัฐ ความมีประสิทธิภาพ ความคุ้มค่าในเชิงภารกิจแห่งรัฐ การลดขั้นตอนการปฏิบัติงาน การกระจายอำนาจการตัดสินใจ การอำนวยความสะดวกและตอบสนองต่อความต้องการของประชาชนรวมถึง การส่งเสริมให้องค์กรปกครองส่วนท้องถิ่นมีการบริหารจัดการที่ดีเพื่อสามารถให้บริการสาธารณะได้อย่างมีประสิทธิภาพ มุ่งเน้นให้ประชาชนได้รับความพึงพอใจสูงสุดในการรับบริการ จึงได้ดำเนินการจัดทำแผนการดำเนินงานเพื่อพัฒนาประสิทธิภาพการจัดเก็บรายได้ ประจำปี งบประมาณ พ.ศ.๒๕๖๘ ขึ้นเพื่อเป็นเครื่องมือสำคัญในการบริหารงานพนักงานและเจ้าหน้าที่ที่เกี่ยวข้อง รวมทั้งเพื่อให้การจัดเก็บภาษีขององค์การบริหารส่วนตำบลโคกสว่างเป็นไปอย่างมีประสิทธิภาพ เกิดประสิทธิผล และเป็นไปตามเป้าหมายที่วางไว้

การจัดทำแผนการจัดเก็บภาษีและพัฒนารายได้ ประจำปีงบประมาณ พ.ศ. ๒๕๖๘ ประกอบด้วย แผนปฏิบัติการจัดเก็บภาษีที่ดินและสิ่งปลูกสร้าง และแผนปฏิบัติการจัดเก็บภาษีป้าย ตลอดจนโครงการในด้านการจัดเก็บภาษีประจำปีงบประมาณ พ.ศ.๒๕๖๘ เพื่อให้ทราบงานโครงการ/กิจการที่จะเกิดขึ้นในพื้นที่องค์การบริหารส่วนตำบลโคกสว่างประจำปีงบประมาณ พ.ศ.๒๕๖๘ โดยสามารถนำไปใช้เป็นเครื่องมือในการบริหารงาน ประสานงาน และติดตามประเมินผลการดำเนินงานต่อไป

**๒. วัตถุประสงค์**

๑. เพื่อแสดงรายละเอียดของแผนปฏิบัติการจัดเก็บภาษี/โครงการด้านภาษี/กิจกรรมทั้งหมดที่จะดำเนินการจริงในปีงบประมาณ พ.ศ.๒๕๖๘ ในพื้นที่ขององค์การบริหารส่วนตำบลโคกสว่าง
๒. เพื่อเป็นแนวทางในการปฏิบัติงานด้านการจัดเก็บภาษี ขององค์การบริหารส่วนตำบลโคกสว่างในปีงบประมาณ พ.ศ.๒๕๖๘ ให้มีความถูกต้อง ครบถ้วน และเพิ่มประสิทธิภาพในการจัดเก็บภาษีให้มากยิ่งขึ้น
๓. เพื่อให้การจัดเก็บภาษีเป็นไปตามเป้าหมาย และเพิ่มรายได้จากการจัดเก็บภาษี โดยกำหนดเป้าหมายในการจัดเก็บเพิ่มขึ้น ของรายได้ในปีงบประมาณ พ.ศ.๒๕๖๘
๔. เพื่อเป็นการปรับลดขั้นตอนระยะเวลาการดำเนินงานให้เกิดความสะดวกรวดเร็วมากยิ่งขึ้น
๕. เพื่อประชาชนผู้เสียภาษีได้รับความพึงพอใจสูงสุดในการรับบริการชำระภาษี
๖. เพื่อสร้างมาตรการแรงจูงใจในการเสียภาษีของประชาชน ตลอดจนผู้เสียภาษีได้รับความพึงพอใจสูงสุดในการเสียภาษี

**๓. วิธีการดำเนินงาน**

๑. จัดประชุมพนักงาน ข้าราชการ เพื่อวางแผนการปฏิบัติงานด้านการจัดเก็บภาษีประจำปีงบประมาณ พ.ศ. ๒๕๖๘

๒. จัดทำแผนการปฏิบัติงานด้านการจัดเก็บภาษี ซึ่งประกอบด้วย ภาษีที่ดินและสิ่งปลูกสร้างและภาษีป้าย และค่าธรรมเนียมใบอนุญาตการต่าง ๆ

๓. จัดทำโครงการ และกิจกรรมต่าง ๆ ที่จะจัดขึ้นในปีงบประมาณ พ.ศ. ๒๕๖๘
๔. ดำเนินการตามแผนการปฏิบัติงาน และโครงการ
๕. ติดตามและประเมินผลการดำเนินการตามโครงการ

๔. ระยะเวลาในการจัดทำแผนการดำเนินงาน

แผนการดำเนินงานเพื่อพัฒนาประสิทธิภาพการจัดเก็บรายได้นี้ต้องจัดทำให้แล้วเสร็จภายในเดือนกันยายนของปีงบประมาณ พ.ศ. ๒๕๖๘

๕. รายละเอียดขั้นตอนการจัดทำแผนการดำเนินงาน

ขั้นตอนที่ ๑ การเก็บรวบรวมข้อมูล

งานจัดเก็บและพัฒนารายได้เก็บรวบรวมข้อมูลแผนการปฏิบัติงาน/โครงการและกิจกรรมที่จะมีการดำเนินการจริงในพื้นที่องค์การบริหารส่วนตำบลโคกสว่าง

ขั้นตอนที่ ๒ การจัดทำแผนการดำเนินงาน

ฝ่ายจัดเก็บรายได้จัดทำแผนการดำเนินงานการจัดเก็บภาษี ประกอบด้วยแผนปฏิบัติการจัดเก็บภาษี โครงการและกิจกรรมต่าง ๆ ของปีงบประมาณ พ.ศ. ๒๕๖๘

๖. ประโยชน์ของแผนการดำเนินงาน

๑. ทำให้องค์การบริหารส่วนตำบลโคกสว่าง มีทิศทางและแผนงานที่ชัดเจน โดยใช้แผนการดำเนินงานนี้เป็นเครื่องมือในการพัฒนาการจัดเก็บรายได้
๒. องค์การบริหารส่วนตำบลโคกสว่าง มีแผนงานโครงการตรงตามความต้องการและสามารถตอบสนองวัตถุประสงค์ของแผนการดำเนินงานได้
๓. ทำให้การจัดเก็บภาษีขององค์การบริหารส่วนตำบลโคกสว่างเกิดประสิทธิภาพสูงสุด

๗. ผู้รับผิดชอบแผน

งานจัดเก็บรายได้และพัฒนารายได้ กองคลัง องค์การบริหารส่วนตำบลโคกสว่าง อำเภอปลาปาก จังหวัดนครพนม

๘. งบประมาณ

จ่ายจากข้อบัญญัติองค์การบริหารส่วนตำบลโคกสว่าง เรื่อง งบประมาณรายจ่าย ประจำปี พ.ศ. ๒๕๖๘

๙. ผลที่คาดว่าจะได้รับ

- ๙.๑ จำนวนเงินของภาษีและค่าธรรมเนียมใบอนุญาตต่าง ๆ จากการจัดเก็บได้เอง ขององค์การบริหารส่วนตำบลโคกสว่าง เพิ่มขึ้น ของปีงบประมาณ พ.ศ. ๒๕๖๘
- ๙.๒ ประชาชนเกิดความพึงพอใจ เข้าใจ เต็มใจ และให้ความร่วมมือในการชำระภาษีและค่าธรรมเนียมใบอนุญาตต่าง ๆ ให้แก่ท้องถิ่น
- ๙.๓ แผนการปฏิบัติงานสอดคล้องกับหลักเกณฑ์ในการบริหารบ้านเมืองที่ดี

แผนปฏิบัติการตามหน้าที่รับผิดชอบ ประจำปีงบประมาณ พ.ศ. ๒๕๖๘  
องค์การบริหารส่วนตำบลโคกสว่าง อำเภอปลาปาก จังหวัดนครพนม

\*\*\*\*\*

นักวิชาการจัดเก็บรายได้/เจ้าหน้าที่ ที่ได้รับมอบหมายด้านการจัดเก็บรายได้

๑. สำรวจเตรียมแบบพิมพ์ต่าง ๆ
๒. ตรวจสอบและจัดทำบัญชีผู้ที่อยู่ในเกณฑ์เสียภาษีในปีงบประมาณต่อไป
๓. ออกหนังสือแจ้งผู้เสียภาษีทราบล่วงหน้า
๔. ประชาสัมพันธ์เรื่องการจัดเก็บภาษีชำระภาษีและค่าธรรมเนียมต่าง ๆ
๕. รับยื่นแบบภาษีต่าง ๆ
๖. ตรวจสอบความถูกต้องของเอกสารข้างต้น
๗. รับชำระภาษี/ส่งเงินรายได้ประจำวัน
๘. ออกหนังสือเตือนผู้ไม่มาชำระตามกำหนด
๙. ออกหนังสือแจ้งเตือนกรณีไม่มายื่นแบบแสดงรายการภายในกำหนด

ผู้อำนวยการกองคลัง

๑. ตรวจสอบความถูกต้องของรายการตามแบบแสดงรายการ/เอกสารประกอบการยื่นแบบฯ
๒. แจ้งผลการประเมิน
๓. ออกตรวจสอบและติดตามผู้ค้างชำระภาษี
๔. แจ้งผลการชี้ขาดกรณีอุทธรณ์ภาษี
๕. แจ้งประเมินภาษีตามหลักเกณฑ์ที่กำหนดโดยพิจารณาจากข้อเท็จจริงประกอบ
๖. ตรวจสอบความถูกต้องของค่าภาษี

ปลัดองค์การบริหารส่วนตำบลโคกสว่าง

๑. ตรวจสอบความถูกต้องของค่าภาษี
๒. ประเมินภาษีตามหลักเกณฑ์ที่กำหนดโดยพิจารณาจากข้อเท็จจริงประกอบ
๓. ตรวจสอบติดตามประเมินผลการปฏิบัติงานของเจ้าหน้าที่งานของการจัดเก็บรายได้


นายกองค์การบริหารส่วนตำบลโคกสว่าง

๑. พิจารณาคำร้องอุทธรณ์ภาษี (พิจารณาการประเมินใหม่)
๒. ลงมติชี้ขาดตามคำร้อง และแจ้งผลการชี้ขาดให้ผู้ร้องทราบ
๓. มอบอำนาจแจ้งความดำเนินคดีแก่ผู้ไม่มายื่นแบบภายในกำหนด
๔. มีคำสั่งยึด आयัด และขายทอดตลาดทรัพย์สิน

(ลงชื่อ).....ผู้จัดทำเสนอแผน

(นางสาวดรณี ยะตะโคตร)  
นักวิชาการจัดเก็บรายได้

(ลงชื่อ)..........ผู้ตรวจทานแผนฯ  
(นางสาววันทนี ศรีจันทร์)  
ผู้อำนวยการกองคลัง

(ลงชื่อ)..........ผู้เห็นชอบแผนฯ  
(นางสาวจิตยา พลหาราช)  
ปลัดองค์การบริหารส่วนตำบลโคกสว่าง

(ลงชื่อ)..........ผู้อนุมัติแผนฯ  
(นายชัยณรงค์ โคตรราช)  
นายกองค์การบริหารส่วนตำบลโคกสว่าง

แผนปฏิบัติการจัดเก็บภาษีที่ดินและสิ่งปลูกสร้าง ประจำปี พ.ศ. ๒๕๖๘  
องค์การบริหารส่วนตำบลโคกสว่าง อำเภอปลาปาก จังหวัดนครพนม

ขั้นตอน	ขั้นตอนของกิจกรรม	ระยะเวลาที่ปฏิบัติ
<b>ขั้นตอนที่ ๑</b>	<b>การดำเนินการ</b>	
	๑.๑ แต่งตั้งเจ้าพนักงานสำรวจและประกาศกำหนด ระยะเวลาลงสำรวจที่ดินและสิ่งปลูกสร้าง	ตุลาคม - พฤศจิกายน ๒๕๖๗
	๑.๒ จัดทำรายการที่ดินและสิ่งปลูกสร้าง (ภ.ด.ส.๓)	ตุลาคม - พฤศจิกายน ๒๕๖๗
	๑.๓ ประกาศบัญชีรายการที่ดินและสิ่งปลูกสร้าง (ภ.ด.ส.๓) และแจ้งเจ้าของหรือผู้ครอบครองบัญชีรายการ ที่ดินและสิ่งปลูกสร้าง (รายบุคคล)	ภายในเดือน พฤศจิกายน ๒๕๖๗
	๑.๔ ประชาชนตรวจสอบรายการที่ดินและสิ่งปลูกสร้างเพื่อ ขอแก้ไข	พฤศจิกายน - ธันวาคม ๒๕๖๗
	๑.๕ กรมธนารักษ์จัดส่งข้อมูลราคาประเมินให้ อปท./ดาว โหลดข้อมูลราคาประเมินรอบใหม่	ดาวโหลดจากเว็บไซต์กรมธนารักษ์เริ่ม ใช้งานวันที่ ๑ มกราคม ๒๕๖๘
	๑.๖ ประชาสัมพันธ์ขั้นตอนและวิธีการเสียภาษี	ธันวาคม ๒๕๖๗ - กุมภาพันธ์ ๒๕๖๘
	๑.๗ จัดทำบัญชีราคาประเมินที่ดินและสิ่งปลูกสร้าง	มกราคม ๒๕๖๘
	๑.๘ ประกาศบัญชีราคาประเมินทุนทรัพย์ที่ดินและสิ่งปลูกสร้าง	ก่อนวันที่ ๑ กุมภาพันธ์ ๒๕๖๘
	๑.๙ แจ้งผลการประเมินภาษีโดยส่งแบบประเมินให้แก่ผู้เสียภาษี	ภายในเดือนกุมภาพันธ์ ๒๕๖๘
	๑.๑๐ การชำระภาษีตามแบบการแจ้งประเมิน	ภายในเดือนเมษายน ๒๕๖๘
<b>ขั้นตอนที่ ๒</b>	<b>ดำเนินการจัดเก็บ</b>	
	๑. รับชำระภาษี	มีนาคม - เมษายน ๒๕๖๘
	๒. รับชำระภาษี เบี้ยปรับ และเงินเพิ่มเกินเวลาที่กำหนด	พฤษภาคม - กันยายน ๒๕๖๘
	<b>กรณีปกติ</b>	
	- รับชำระภาษี (ชำระภาษีในทันที หรือชำระภาษีภายใน กำหนดเวลา) (ภายในเดือนเมษายน)	มีนาคม - เมษายน ๒๕๖๘
	<b>กรณีพิเศษ</b>	
	(๑) ชำระภาษีเกินเวลาที่กำหนด (เกิน ๑๕ วัน นับแต่วันที่ได้รับ แจ้งหนังสือเตือน)	
	- รับชำระภาษี เบี้ยปรับ ร้อยละ ๔๐ และเงินเพิ่ม ร้อยละ ๑ ต่อเดือน ของจำนวนเงินภาษี เศษของเดือนนับเป็น ๑ เดือน	พฤษภาคม - กันยายน ๒๕๖๘
	(๒) ชำระภาษีภายในเวลาที่กำหนด (ไม่เกิน ๑๕ วัน นับแต่วันที่ ได้รับแจ้งหนังสือเตือน)	
	- รับชำระภาษี เบี้ยปรับ ร้อยละ ๒๐ และเงินเพิ่ม ร้อยละ ๑ ต่อเดือน ของจำนวนเงินภาษี เศษของเดือนนับเป็น ๑ เดือน	พฤษภาคม - กันยายน ๒๕๖๘
	(๓) ชำระภาษีก่อนได้รับหนังสือแจ้งเตือน	
	- รับชำระภาษี เบี้ยปรับ ร้อยละ ๑๐ และเงินเพิ่ม ร้อยละ ๑ ต่อเดือน ของจำนวนเงินภาษี เศษของเดือนนับเป็น ๑ เดือน	พฤษภาคม - กันยายน ๒๕๖๘

ขั้นตอน	ขั้นตอนของกิจกรรม	ระยะเวลาที่ปฏิบัติ
	(๔) ผู้รับประเมินไม่พอใจในผลการประเมินภาษี ๑. รับคำร้องอุทธรณ์ขอให้ประเมินค่าภาษีใหม่ (ลงทะเบียนเลขที่รับ) ๒. ออกหมายเรียกให้มาชี้แจงหรือออกตรวจสถานที่ ๓. ชี้ขาดและแจ้งผลให้ผู้ร้องทราบ ๔. รับชำระภาษี เบี้ยปรับ และเงินเพิ่ม	 กุมภาพันธ์ - เมษายน ๒๕๖๘ กุมภาพันธ์ - มิถุนายน ๒๕๖๘ มีนาคม - กรกฎาคม ๒๕๖๘ มีนาคม - กันยายน ๒๕๖๘
ขั้นตอนที่ ๓	ประเมินผลและเร่งรัดการจัดเก็บ	
	๑. ไม่ชำระภาษีภายในกำหนดเวลา	
	- เมื่อใกล้จะสิ้นสุดเวลาที่ประกาศกำหนดให้ชำระภาษี ให้มีหนังสือแจ้งเตือนผู้ที่ยังไม่ชำระภาษี	พฤษภาคม ๒๕๖๘
	- สืบค้นบัญชีผู้ค้างชำระภาษีปัจจุบัน	พฤษภาคม - มิถุนายน ๒๕๖๘
	- รับชำระภาษี กรณีผู้เสียภาษีชำระเกินกำหนดเวลา (มีเบี้ยปรับและเงินเพิ่ม)	
	- มีหนังสือแจ้งเตือนกรณีผู้ไม่มาชำระภาษีภายในกำหนดเวลา	
	- ออกตรวจสอบ / ไปพบค้างชำระภาษี	
	- มีหนังสือแจ้งเตือนว่าจะดำเนินการยึด आयัดและขายทอดตลาดทรัพย์สิน (นิติกร) ตาม ม.๖๒ เมื่อพ้นเก้าสิบวันนับแต่วันที่ได้รับหนังสือแจ้งเตือน	กันยายน ๒๕๖๘
	๒. รายงานผู้ค้างชำระภาษี ให้สำนักงานที่ดินทราบ	มิถุนายน ๒๕๖๘
	๓. รายงานคำนวณภาษีที่ดินและสิ่งปลูกสร้าง ให้คณะกรรมการภาษีฯ ประจำจังหวัดทราบ	มกราคม ๒๕๖๘

**แผนปฏิบัติการจัดเก็บภาษีป้าย ประจำปี พ.ศ. ๒๕๖๘**  
**องค์การบริหารส่วนตำบลโคกสว่าง อำเภอปลาปาก จังหวัดนครพนม**

**แผนปฏิบัติการตามขั้นตอนของกิจกรรม**

ขั้นตอน	ขั้นตอนของกิจกรรม	ระยะเวลาที่ปฏิบัติ
<b>ขั้นตอนที่ ๑</b>	<b>การเตรียมการ</b>	
	๑.๑ ตรวจสอบและคัดเลือกรายชื่อผู้อยู่ในเกณฑ์เสียภาษีใน ปีงบประมาณ (บัญชีลูกหนี้ตามเกณฑ์ค้างรับ)	ตุลาคม ๒๕๖๗
	๑.๒ สํารวจและจัดเตรียมแบบพิมพ์ต่าง ๆ	ตุลาคม ๒๕๖๗
	๑.๓ ประชาสัมพันธ์ขั้นตอนเตรียมแบบพิมพ์ต่าง ๆ	ธันวาคม ๒๕๖๗- กุมภาพันธ์ ๒๕๖๘
	๑.๔ จัดทำหนังสือแจ้งให้ผู้มีหน้าที่เสียภาษีทราบเพื่อยื่นแบบ แสดงรายการทรัพย์สิน (ภ.ป.๑) และควรรอหนังสือเวียนแจ้งให้ ผู้เสียภาษีทราบล่วงหน้าภาษีป้าย	ธันวาคม ๒๕๖๗
<b>ขั้นตอนที่ ๒</b>	<b>ดำเนินการจัดเก็บ</b>	
	๒.๑ กรณีมีป้ายก่อนเดือนมีนาคม	
	- รับแบบแสดงรายการทรัพย์สิน (ภ.ป.๑) และตรวจสอบความ ถูกต้อง	มกราคม - มีนาคม ๒๕๖๘
	- ประเมินค่าภาษีและกำหนดค่าภาษี/มีหนังสือแจ้งผลการ ประเมินภาษี (ภ.ป.๓)	มกราคม - เมษายน ๒๕๖๘
	๒.๒ กรณีมีป้ายหลังเดือนมีนาคม	
	- รับแบบ ภ.ป.๑ และตรวจสอบความถูกต้อง	เมษายน - ธันวาคม ๒๕๖๘
	- ประเมินค่าภาษีและมีหนังสือแจ้งผลการประเมิน (ภ.ป.๓)	เมษายน - ธันวาคม ๒๕๖๘
	๒.๓ การชำระค่าภาษี	มีนาคม - กันยายน ๒๕๖๘
	<b>กรณีปกติ</b>	
	- รับชำระภาษี (ชำระในวันยื่นแบบหรือชำระภาษีภายใน กำหนดเวลา)	มกราคม - มีนาคม ๒๕๖๘
	<b>กรณีพิเศษ</b>	
	(๑) ชำระภาษีเกินเวลาที่กำหนด (เกิน ๑๕ วัน นับแต่วันที่ได้รับ แจ้งผลการประเมิน	
	- รับชำระภาษีและเงินเพิ่ม	เมษายน - กันยายน ๒๕๖๘
	(๒) ผู้ประเมินไม่พอใจในผลการประเมินภาษี	
	๑. รับคำร้องอุทธรณ์ขอให้ประเมินค่าภาษีใหม่ (แบบ ภ.ป.๔)	กุมภาพันธ์ - พฤษภาคม ๒๕๖๘
	๒. ออกหมายเรียกให้มาชี้แจงหรือออกตรวจสอบสถานที่	กุมภาพันธ์ - มิถุนายน ๒๕๖๘
	๓. ชี้ขาดและแจ้งผลให้ผู้ร้องทราบ (แบบ ภ.ป.๕)	มีนาคม - กรกฎาคม ๒๕๖๘

ขั้นตอน	ขั้นตอนของกิจกรรม	ระยะเวลาที่ปฏิบัติ
	๔. รับชำระภาษีและเงินเพิ่ม	มีนาคม - กันยายน ๒๕๖๘
	๕. ปฏิบัติตามคำสั่งศาล (กรณีนำคดีไปสู่ศาล)	

หมายเหตุ กรณีป้ายหลังเดือนมีนาคม การยื่นแบบการประเมิน การชำระค่าภาษีและการอุทธรณ์ให้ปฏิบัติระหว่างเดือนเมษายน - ธันวาคม

ขั้นตอนที่ ๓	ประเมินผลและเร่งรัดการจัดเก็บ	
๓.๑	ไม่ยื่นแบบแสดงรายการทรัพย์สิน (ภ.ป.๑) ภายในกำหนดเวลา	
	- มีหนังสือแจ้งเตือนผู้ที่ยังไม่ยื่นแบบ (เพื่อใกล้จะสิ้นสุดเวลาประกาศกำหนดให้ยื่นแบบ)	มีนาคม ๒๕๖๘
	- มีหนังสือแจ้งเตือนผู้ที่ยังไม่ยื่นแบบภายในกำหนดเวลา หรือผู้ที่ยังไม่ชำระภาษี	
	- ครั้งที่ ๑	พฤษภาคม ๒๕๖๘
	- ครั้งที่ ๒	มิถุนายน ๒๕๖๘
	- ครั้งที่ ๓	กรกฎาคม ๒๕๖๘
	- รับชำระภาษี และเงินเพิ่มตามมาตรา ๒๕	เมษายน - กันยายน ๒๕๖๘
	- แจ้งความต่อนักงานสอบสวนฝ่ายปกครอง (อำเภอ) ส่งเรื่องให้นิติกร เพื่อดำเนินคดีแก่ผู้ไม่ยื่นแบบ ภ.ป.๑ ภายในกำหนด	กันยายน ๒๕๖๘
๓.๒	ยื่นแบบ ภ.ป.๑ แล้วแต่ไม่ยอมชำระภาษีภายในกำหนดเวลา	
	- มีหนังสือแจ้งเตือนผู้ที่ยังไม่ชำระภาษี	
	- ครั้งที่ ๑	พฤษภาคม ๒๕๖๘
	- ครั้งที่ ๒	มิถุนายน ๒๕๖๘
	- ครั้งที่ ๓	กรกฎาคม ๒๕๖๘
	- รับชำระภาษีและเงินเพิ่ม	พฤษภาคม - กันยายน ๒๕๖๘
	- ดำเนินการบังคับจัดเก็บภาษี (ยึด आयัด และขายทอดตลาดทรัพย์สิน) กรณีหลีกเลี่ยงไม่ยอมชำระภาษี	ตุลาคม ๒๕๖๘ เป็นต้นไป